

BATIPRATIC | 02

MENUISERIES PVC

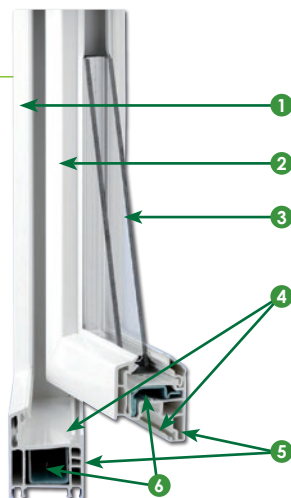


BATIMAN[®]

POUR BIEN SE COMPRENDRE

Le vocabulaire

- ❶ Dormant
- ❷ Ouvrant
- ❸ Double vitrage
- ❹ Double joint périphérique sur dormant et ouvrant
- ❺ Profilés multichambres
- ❻ Renfort métallique



Gamme de produits



Coulissant



Ouvrant à la française



Oscillo-battant



Abattant
ou à soufflet



Œil-de-Bœuf



Ensemble monobloc avec
volet roulant incorporé

TYPES DE POSE ET PRISES DE CÔTES

Pose en applique

Il existe 5 cas :

	HAUTEUR tableau fini	LARGEUR tableau fini (pour tous les cas)
Sans volet roulant		
Avec volet roulant derrière le linteau (hauteur linteau suffisante)		
Avec volet roulant derrière le linteau (hauteur linteau insuffisante)		
Avec volet roulant sous coffre linteau		
Pose avec tapées pour rattrapage de cintre		

HT = Hauteur tableau fini	HT cm
LT = Largeur tableau fini	LT cm
Ra = Retrait appui	Ra cm
Hl = Hauteur sous coffre linteau	Hl cm
Hhc = Hauteur tableau = haut de cintre	Hhc cm
Hbc = Hauteur tableau bas de cintre	Hbc cm
Hdc = Hauteur dos de dormant coffre inclus	Hdc cm

TYPES DE POSE ET PRISES DE CÔTES

Pose en feuillure (sans volet roulant)

HAUTEUR tableau fini		LARGEUR tableau fini	
HT = Hauteur tableau fini	HT cm	Lt = Largeur tableau fini	Lt cm
Hd = Hauteur dos de dormant	Hd cm	Ld = Largeur dos de dormant	Ld cm

Pose en embrasure (sans volet roulant)

HAUTEUR tableau fini		LARGEUR tableau fini	
HT = Hauteur tableau fini	HT cm	Lt = Largeur tableau fini	Lt cm
Hd = Hauteur dos de dormant	Hd cm	Ld = Largeur dos de dormant	Ld cm

Pose en tunnel (sans volet roulant)

HAUTEUR tableau fini		LARGEUR tableau fini	
HT = Hauteur tableau fini	HT cm	Lt = Largeur tableau fini	Lt cm
Hd = Hauteur dos de dormant	Hd cm	Ld = Largeur dos de dormant	Ld cm

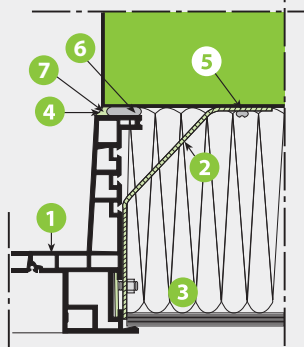
NOTICE DE POSE

L'épaisseur du dormant

Plusieurs dormants existent en fonction de votre épaisseur de doublage. Ils peuvent être réalisés soit en monobloc, soit par rajout de tapées d'isolation.

Contrôlez l'épaisseur du doublage prévu afin de pouvoir commander les tapées d'isolation ou le dormant adaptés.

Coupe horizontale



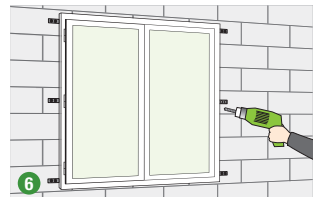
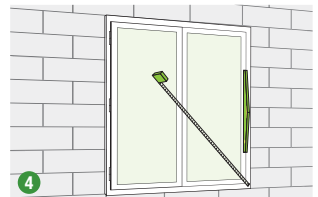
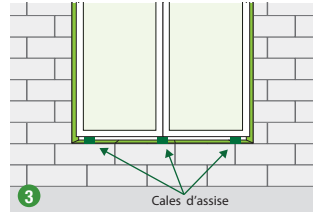
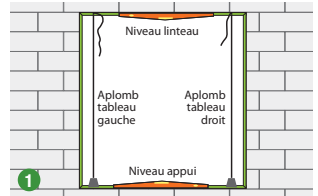
- 1 Dormant adapté en dimension
- 2 Pattes de fixation
- 3 Doublage
- 4 Joint polyuréthane à la pompe
- 5 Vis et chevilles
- 6 Fond de joint
- 7 Mastic

Les étapes de la pose

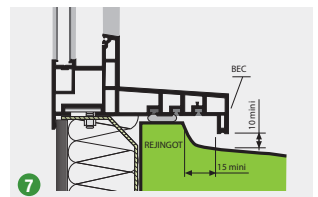
- 1 Vérifiez le niveau et l'aplomb de la maçonnerie.
- 2 Posez un cordon de mastic d'étanchéité, adossé à un fond de joint ou par une mousse imprégnée pré-comprimée, sur le pourtour de la menuiserie et sans interruption dans les angles.
- 3 Placez des cales d'épaisseur minimum 5 mm avant la mise en place de la menuiserie, au droit des montants latéraux et intermédiaires si existants.
- 4 Positionnez, centrez et réglez la fenêtre de niveau, vantaux alignés. N'ouvrez pas la fenêtre, n'enlevez pas les cales de jeu.
- 5 Maintenez la menuiserie d'aplomb et de niveau (chevilletes, coins ou liteaux).
- 6 Fixez la menuiserie au gros œuvre avec des vis et chevilles adaptées au support. Les pattes seront positionnées face à chaque fiche (ou paumelle) et chaque gâche. Les menuiseries à 1 vantail seront particulièrement calées sous le dormant côté fiches afin d'éviter que celui-ci n'ait tendance à « descendre » lors de l'ouverture du vantail.

7 Le bec de la pièce d'appui ne doit pas être en contact avec le rejingot. Conservez au minimum 10 mm verticalement et 15 mm horizontalement de dégagement.

8 Une fois que la menuiserie est posée, ouvrez les vantaux, enlevez les cales de jeu et vérifiez le bon fonctionnement de la fenêtre.



Coupe verticale



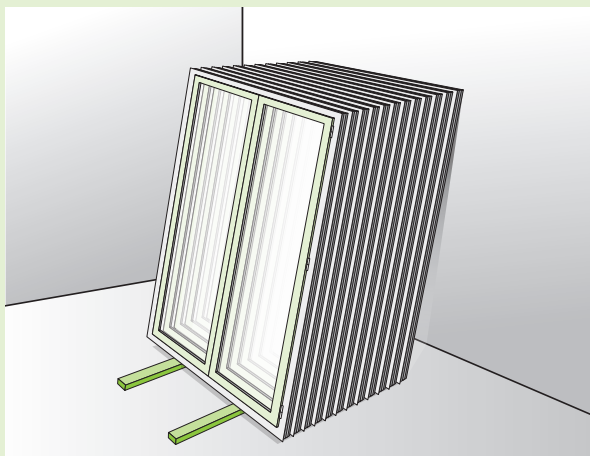
Important : pour assurer le bon fonctionnement d'une fenêtre et une parfaite étanchéité, il est impératif de poser la menuiserie sur un **appui maçonnerie terminé et parfaitement horizontal**.

CONSEILS DE POSE

Les Conseils BATIMAN

Stockage :

Stockez les produits verticalement dans un local aéré, sec, à l'abri des intempéries, de la lumière solaire et des aléas du chantier (projections de ciment, plâtre ou peinture).



Entretien

Les éléments métalliques et PVC doivent être nettoyés régulièrement à l'aide d'une éponge, d'eau claire et d'un produit de nettoyage doux. Produits abrasifs ou alcalins, poudre à récurer et solvants sont absolument interdits.

Pour tous nos produits, il est nécessaire de respecter les règles professionnelles contenues dans les DTU et les conseils donnés par les fabricants.



BATIMAN[®]